

Unser Konzept für Ihren Schutz

14. August 2020

Wir folgen bei unseren Veranstaltungen dem Rahmenschutzkonzept für öffentliche Veranstaltungen des BAG (5. Juni 2020), dem Schutzkonzept des Schweizerischen Bühnenverbands vom (5. Juni 2020) sowie den Empfehlungen des Museumverbandes VMS (28. Mai 2020).

1. Hygiene

- Desinfektionsmittel steht an den Eingängen ins Foyer zur Verfügung. Lavabo mit Seife und Papiertüchern in den Toiletten im UG.
- Auf ausdrücklichen Wunsch kann eine Gesichtsmaske abgegeben werden.
- Besucher*innen sind gebeten, die Empfehlungen des BAG betreffend Abstand, Hygiene, Gesundheitsempfehlungen eigenverantwortlich und zum Wohle aller Anwesenden zu beachten.

2. Kasse / Ticketkontrolle

- Wir empfehlen:
 - den vorgängigen Kauf via Ticketino
 - Reservation unter Angabe von Name/Vorname, PLZ, Telefonnummer via Email an office@alte-fabrik.ch
 - Bei Nutzung Abendkasse Zahlung via Smartphoneapp Twint bevorzugt
- Jeder Person / jedem Gruppenmitglied wird ein Sitzplatz zugeordnet

3. Abstand halten

- Kontaktzonen, Besucher- und Wartebereiche
 - 1.5 Meter Abstand wahren und Bodenmarkierungen beachten.
 - Angegebene Maximalzahl Personen beachten.
 - der empfohlene Abstand von 2.5m² kann nicht konsequent eingehalten werden, daher besteht die Pflicht die Kontaktangaben aufzunehmen, bei Gruppen untereinander bekannter Personen genügt die Angabe einer Person.
- Fabriktheater
 - Wir folgen bei der Anordnung der Sitze den Empfehlungen des Bühnenverbandes. Die maximal 68 Sitzplätze entsprechen einer Auslastung von 45%.
 - Unser Ziel ist, dass sich Besucher*innen und Künstler*innen unter Massgabe der geltenden Regeln wohl und sicher fühlen.
 - Auf die Ausgabe von Getränken und Snacks wird verzichtet.

- Eine Covid-19 Ansteckung kann nicht vollständig ausgeschlossen werden. Als Veranstalter sind wir daher verpflichtet die Kontaktdaten aufzunehmen. Diese Listen werden 14 Tage aufbewahrt und anschliessend vernichtet. Sie werden nicht für weitere Zwecke verwendet.
- Alle Anwesenden müssen sich bewusst sein, dass Sie im Falle eines möglichen Kontaktes mit Covid-19 Erkrankten kontaktiert werden können. Die befugten öffentlichen Stellen können Sie auffordern, sich zusammen mit weiteren Personen ihres Umfelds in Quarantäne zu begeben.

4. Reinigung

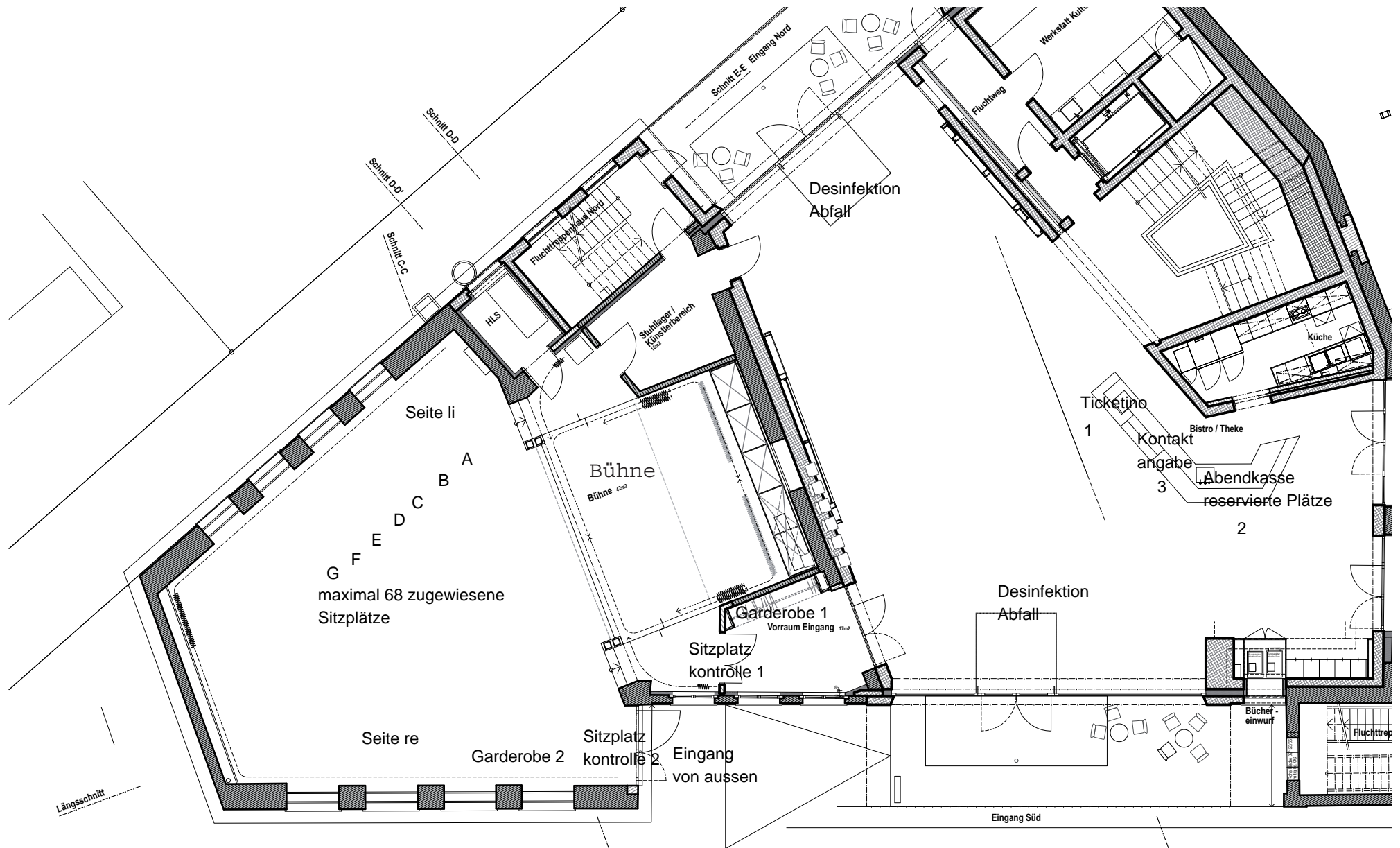
- Das Haus wird regelmässig gereinigt.
- Häufig berührte Oberflächen wie Liftknöpfe, Türgriffe, Treppenhandlauf werden regelmässig desinfiziert.
- Die Räume werden häufig gelüftet. Das Fabriktheater verfügt über eine automatische Lüftung, die den Luftaustausch sicherstellt.
- Abfälle werden ordnungsgemäss entsorgt.

5. Personen mit COVID-19

- Kranke Personen sind aufgefordert zu Hause zu bleiben und keine öffentlichen Einrichtungen zu besuchen. Bei auffallenden Symptomen können Sie von uns aufgefordert werden, nach Hause zu gehen.
- Auch Menschen mit nur leichten Symptomen von COVID-19 sollten sich für Tests an ihren Arzt wenden.

6. Information

- Personal regelmässig informieren:
 - Über alle Massnahmen, die zum Betrieb an Veranstaltungen getroffen wurden. Das Personal kann diese anwenden und sorgt dafür, dass sie vom Publikum ebenfalls befolgt werden.
 - Über die Schutz- und Hygienevorschriften des BAG
- Das Publikum informieren:
 - Besucherinnen und Besucher vorgängig (über Internet) und vor Ort über die getroffenen Massnahmen und erwarteten Verhaltensweisen informieren.
 - Für das Publikum ansprechbar bleiben und je nach Verfügbarkeit und Nachfrage einen an ein besonderes Programm angepassten Empfang anbieten.
 - Darüber informieren, dass das Personal befugt ist, bei risikohaftem Verhalten einzugreifen.



Aufgang
Back
stage

Eingang
von
Foyer

Eingang
von
aussen
(bei
Bedarf)

Bühne

l
i
n
k
s

10 9 8 7 6 5 4 3 2 1

Reihe A

12 11 10 9 8 7 6 5 4 3 2 1

B

13 12 11 10 9 8 7 6 5 4 3 2 1

C

13 12 11 10 9 8 7 6 5 4 3 2 1

D

12 11 10 9 8 7 6 5 4 3 2 1

E

10 9 8 7 6 5 4 3 2 1

F

8 7 6 5 4 3 2 1

G

r
e
c
h
t
s

1

2

3

1

2

3

Technik

Bestuhlung: Abstand zwischen Stuhlreihen rot markiert (70cm), zwischen Gruppen bleibt ein Stuhl frei / wird entfernt
Distanz: Gast Reihe B 6: 95 cm zu Reihe A5/6, 120cm zu Gast A4/7, 145 zu A 3/8

84 Platzoptionen
abzgl. Leerplätze / unbesetzte Stühle max. 68 Sitzplätze je nach Art der Reservationen (Einzel o. Gruppen)

7.8 Bestuhlung / Raumbellegung

Die Saalplanung und Raumbellegung sind stark vom Grundriss des Saals oder Zuschauerbereichs, von der Bestuhlung und den Abständen zwischen den Sitzreihen abhängig. Jeder Betrieb hat die Bestuhlung und Raumbellegung anhand der eigenen räumlichen Gegebenheiten auszulegen, um den Anforderungen während der COVID-19 Pandemie gerecht zu werden.

Bestuhlung mit reduziertem Abstand

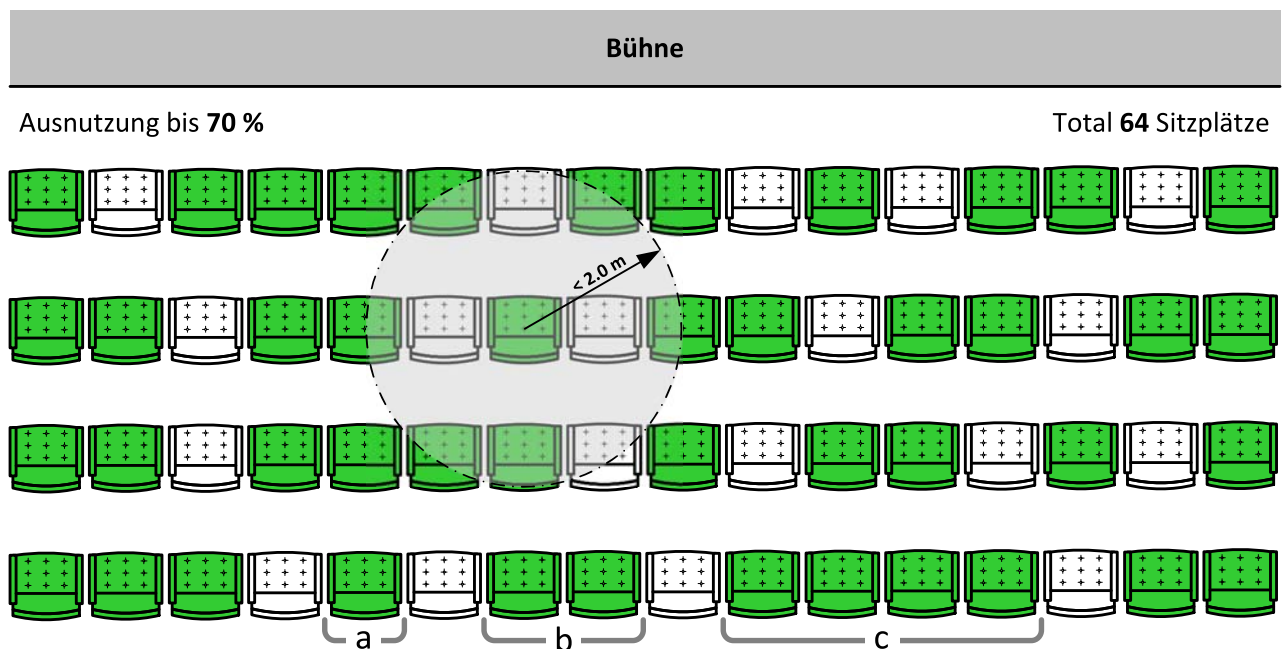
Ausnutzung bis 70%

Im Vergleich zu einem öffentlichen Raum (z.B. Ladenfläche oder Museum) unterscheidet sich ein Saal oder Zuschauerbereich mit Bestuhlung in wesentlichen Punkten, wie zum Beispiel:

- Das Publikum sitzt auf festen, zugeordneten Plätzen.
- Die Blickrichtung des Publikums ist in Richtung Bühne.
Kein Gegenübersitzen, wie zum Beispiel bei Gästegruppen im Restaurant.
- Das Publikum spricht während einer Vorstellung nicht oder nur sehr leise.
Bei leisem Sprechen ist «praktisch» keine Aerosolentwicklung nachweisbar.
(Untersuchung Aerosole von Dr. Thomas Eiche, Arbeitshygieniker vom 20.05.2020)

Anhand der obigen Aufzählung ist eine Reduktion des Abstandes zwischen Personen im Publikum in Betracht zu ziehen, sofern folgende Massnahmen getroffen werden.

- Der Veranstalter/Betreiber informiert das Publikum zur Umsetzung der Schutzmassnahmen.
- Zwischen Personen im Publikum (auch zwischen Paaren oder Gästegruppen zu anderen Personen) ist immer ein Sitzplatz freizuhalten.
- Dem Publikum werden Hygienemasken zur Verfügung gestellt.



Legende:



- a** Einzelplatz
b 2er Sitzplatz für Paare
c Sitzplätze für «Gästegruppe» bis zu 4 Personen (z.B. Familie im gleichen Haushalt lebend)